

彰化縣新生兒概況

近年來隨著國人生育率持續下滑，各界極為重視少子女化議題。本通報係就內政部及本府民政處資料加以整理、分析，以呈現本縣新生兒概況。

一、本縣 107 年新生兒出生人數計 12,527 人，近 10 年出生數係呈現增減互見狀況。又本縣 107 年粗出生率為 9.79%，居臺灣地區 20 縣市(含直轄市)第 2 高。

本縣 107 年新生兒出生人數計 12,527 人，包含男嬰 6,402 人(占 51.11%)及女嬰 6,125 人(占 48.89%)。107 年出生人數較 106 年 13,070 人減少 543 人(或 4.15%)，較 98 年 12,245 人增加 282 人(或 2.30%)。觀察近 10 年資料，出生人數係呈現增減互見狀況，平均每年約 12,500 人，又新生兒之性別以男性居多，平均約占 52%。

本縣 107 年粗出生率計 9.79%，較 106 年 10.17%減少 0.38 個千分點，較 98 年 9.33%增加 0.46 個千分點，近 10 年計有 4 個年度(101 年、104 年至 106 年)之粗出生率高於 10%。【備註：粗出生率係指一年內每一千位年中人口之平均活產數。計算式為(一年內之活產總數/年中人口數)*1,000】

107 年臺灣地區 20 縣市之粗出生率以桃園市 10.24%最高，本縣 9.79%次之，新竹市 9.06%再次之，最低為嘉義縣計 5.03%。又觀察本縣各鄉鎮市資料，107 年粗出生率以大村鄉 11.76%最高，北斗鎮 11.58%次之，芬園鄉 11.07%再次之，最低為大城鄉計 6.23%。

表 1 彰化縣出生人數及粗出生率

單位：人、‰

年 別	出生人數			粗出生率
	總計	男	女	
98年	12,245	6,431	5,814	9.33
99年	10,583	5,522	5,061	8.08
100年	11,833	6,057	5,776	9.07
101年	13,658	7,134	6,524	10.49
102年	11,591	6,101	5,490	8.93
103年	12,033	6,224	5,809	9.30
104年	13,314	6,953	6,361	10.32
105年	13,807	7,169	6,638	10.72
106年	13,070	6,771	6,299	10.17
107年	12,527	6,402	6,125	9.79

資料來源：內政部。

圖 1 彰化縣 107 年各鄉鎮市粗出生率

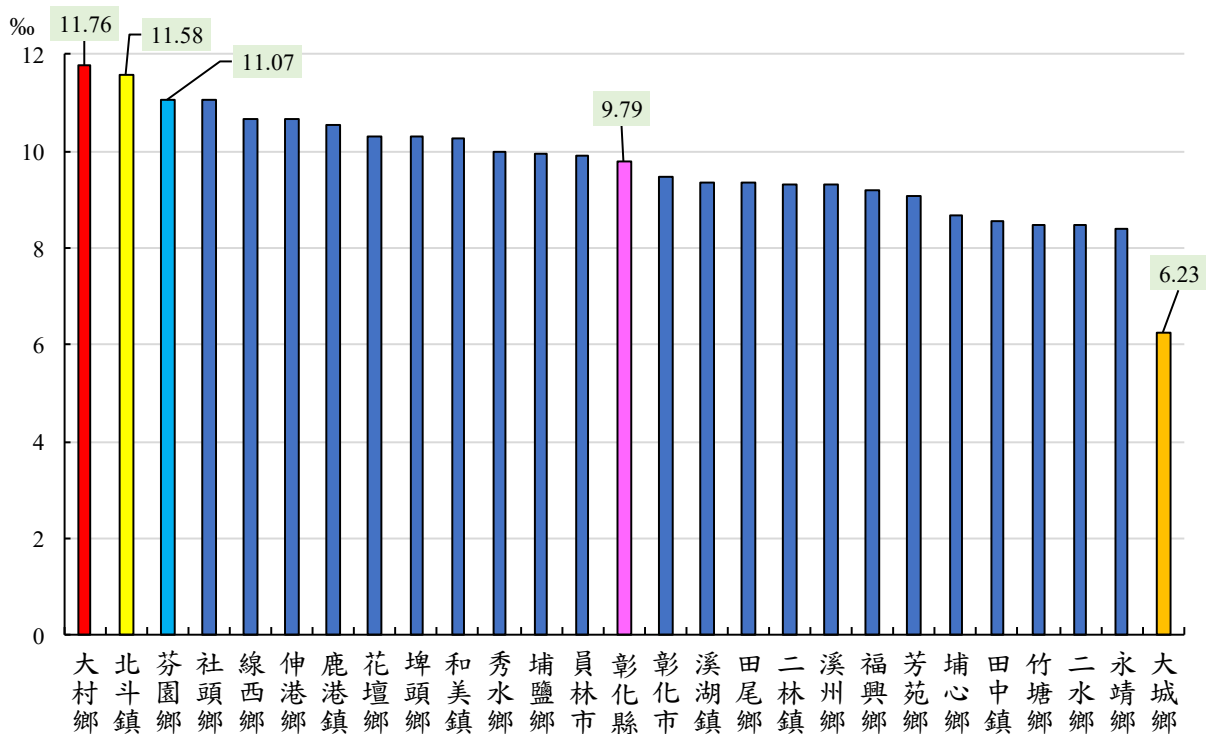


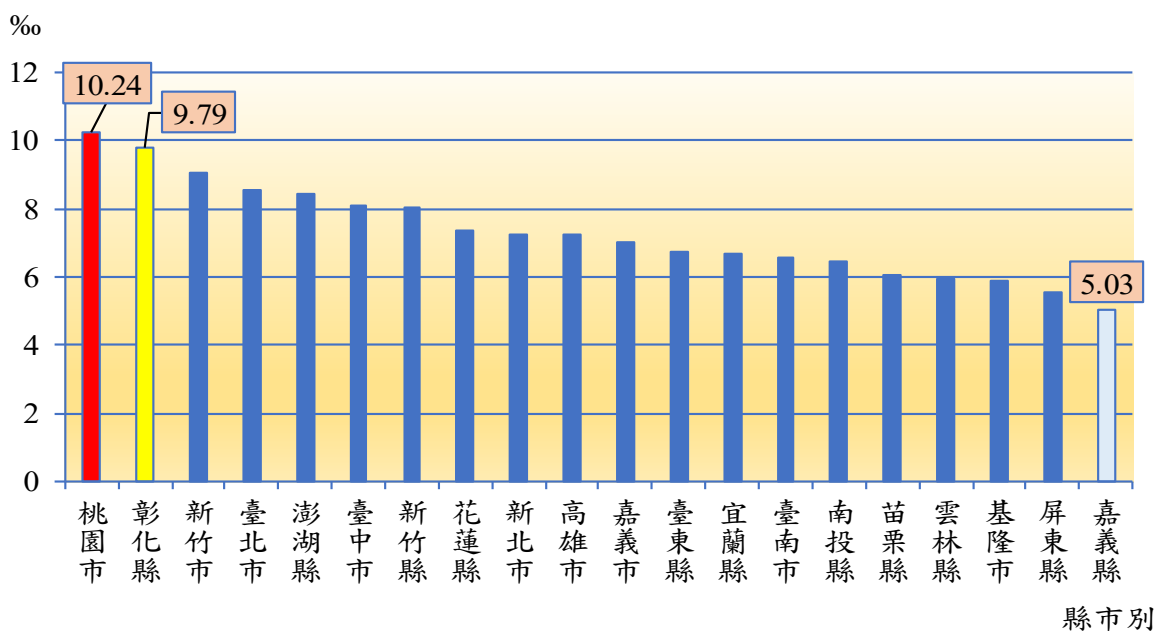
表 2 107 年臺灣地區各縣市出生人數及粗出生率

單位：人、‰

縣市別	出生人數			粗出生率
	總計	男	女	
新北市	28,927	14,950	13,977	7.25
臺北市	22,849	11,781	11,068	8.54
桃園市	22,583	11,733	10,850	10.24
臺中市	22,646	11,650	10,996	8.10
臺南市	12,379	6,375	6,004	6.57
高雄市	20,107	10,471	9,636	7.25
宜蘭縣	3,055	1,578	1,477	6.70
新竹縣	4,449	2,331	2,118	8.02
苗栗縣	3,346	1,683	1,663	6.07
彰化縣	12,527	6,402	6,125	9.79
南投縣	3,232	1,701	1,531	6.48
雲林縣	4,100	2,157	1,943	5.96
嘉義縣	2,559	1,301	1,258	5.03
屏東縣	4,599	2,356	2,243	5.56
臺東縣	1,479	778	701	6.75
花蓮縣	2,411	1,259	1,152	7.34
澎湖縣	881	470	411	8.45
基隆市	2,180	1,138	1,042	5.88
新竹市	4,019	2,024	1,995	9.06
嘉義市	1,886	1,016	870	7.01

資料來源：內政部。

圖 2 107 年臺灣地區各縣市粗出生率



二、本縣 107 年平均每 20 名新生兒中有 1 人之生母非屬本國籍，又近 10 年生母非屬本國籍之新生兒，無論人數或所占比例主要係呈現逐年遞減趨勢。

本縣 107 年新生兒出生人數計 12,527 人，其中生母為本國籍者計 11,892 人(占 94.93%)，屬大陸港澳人士或外國籍者 635 人(占 5.07%)，平均每 20 名新生兒中有 1 人之生母非屬本國籍。

生母為大陸港澳人士或外國籍之新生兒人數，本縣 107 年較 106 年 666 人減少 31 人(或 4.65%)，較 98 年 947 人減少 312 人(或 32.95%)，10 年間減少甚為明顯，又近 10 年無論人數或占全部新生兒之比例主要係呈現逐年遞減趨勢。

生母為大陸港澳人士或外國籍之新生兒人數占全部新生兒之比例，107 年臺灣地區 20 縣市以苗栗縣 10.34%最高，雲林縣 8.83%次之，本縣 5.07%居第 17 位即排名第 4 低，最低為臺東縣計 3.99%。

表 3 彰化縣出生人數-按生母國籍別

單位：人、%

年別	出生人數					
	總計	按生母國籍分				
		本國籍	大陸港澳人士或外國籍			
			合計	大陸港澳	外國籍	生母為大陸港澳人士或外國籍比例
98年	12,245	11,298	947	453	494	7.73
99年	10,583	9,756	827	456	371	7.81
100年	11,833	10,992	841	467	374	7.11
101年	13,658	12,652	1,006	564	442	7.37
102年	11,591	10,842	749	378	371	6.46
103年	12,033	11,288	745	421	324	6.19
104年	13,314	12,592	722	371	351	5.42
105年	13,807	13,095	712	315	397	5.16
106年	13,070	12,404	666	279	387	5.10
107年	12,527	11,892	635	212	423	5.07

資料來源：內政部。

備註：生母原屬大陸港澳人士或外國籍，日後已定居設戶籍者，仍列入「大陸港澳人士或外國籍」統計。

表 4 107 年臺灣地區各縣市出生人數—按生母國籍別

單位：人、%

縣市別	出生人數	生母大陸港澳或外國籍		
		出生人數	占總出生人數比例	比例排名
新北市	28,927	2,010	6.95	7
臺北市	22,849	1,064	4.66	18
桃園市	22,583	1,478	6.54	9
臺中市	22,646	1,276	5.63	13
臺南市	12,379	775	6.26	10
高雄市	20,107	1,116	5.55	15
宜蘭縣	3,055	187	6.12	11
新竹縣	4,449	339	7.62	4
苗栗縣	3,346	346	10.34	1
彰化縣	12,527	635	5.07	17
南投縣	3,232	244	7.55	5
雲林縣	4,100	362	8.83	2
嘉義縣	2,559	215	8.40	3
屏東縣	4,599	317	6.89	8
臺東縣	1,479	59	3.99	20
花蓮縣	2,411	135	5.60	14
澎湖縣	881	39	4.43	19
基隆市	2,180	154	7.06	6
新竹市	4,019	205	5.10	16
嘉義市	1,886	109	5.78	12

資料來源：內政部。

三、本縣近 10 年新生兒之生母年齡層以「30~34 歲」為大宗，平均每年約占 38%，又生母年齡超過 35 歲者，10 年間計增加 13.47 個百分點，增幅甚為明顯。

本縣 107 年新生兒之生母年齡層，以「30~34 歲」最高占 36.79%，「25~29 歲」占 28.49%次之，「35~39 歲」占 20.05%再次之。又近 10 年生母之年齡層以「30~34 歲」為大宗，平均每年約占 38%。

觀察近 10 年資料，本縣新生兒之生母年齡層按人數所占比例分，「20~24 歲」及「25~29 歲」主要係呈現逐年遞減走向，「30~34 歲」為增減互見情形，至「35~39 歲」則為逐年遞增趨勢，顯示本縣婦女之生育年齡係往後遞延。又新生兒之生母年齡已超過 35 歲者，98 年計 9.89%，至 107 年已上升為 23.36%，10 年間共增加 13.47 個百分點，增幅甚為明顯。

表 5 彰化縣新生兒之生母年齡層統計表—10 年間變化

單位：%

年 別	未滿20歲	20-24歲	25-29歲	30-34歲	35-39歲	40-44歲	45歲以上
98年	1.91	14.45	39.90	33.85	8.70	1.14	0.05
99年	1.94	13.22	37.51	35.84	10.19	1.25	0.04
100年	1.59	11.92	36.73	37.59	10.91	1.24	0.03
101年	1.35	11.36	35.27	38.98	11.59	1.44	0.01
102年	1.70	11.04	32.31	38.83	14.27	1.78	0.06
103年	1.71	10.05	30.57	41.49	14.49	1.64	0.04
104年	1.63	9.73	29.54	40.33	16.60	2.10	0.06
105年	1.51	9.60	29.36	39.49	17.49	2.43	0.13
106年	1.55	9.46	27.83	38.67	19.72	2.67	0.11
107年	1.40	9.96	28.49	36.79	20.05	3.21	0.10

資料來源：內政部。

備註：本表係以新生兒出生之發生日期統計。

四、本縣 107 年新生兒生母之教育程度以大學畢業最多，比重近五成，又出生嬰兒之生育胎次為第 4 胎及以上者，其生母之教育程度以高中畢業為大宗。

本縣 107 年出生人數計 12,527 人，按生母生育胎次分，以第 1 胎 6,427 人(占 51.31%)最多，比重近五成，第 2 胎 4,555 人(占 36.36%)次之，第 3 胎 1,243 人(占 9.92%)再次之，最少為第 4 胎及以上計 302 人(占 2.41%)。

本縣 107 年新生兒生母之教育程度以大學畢業 6,038 人(占 48.20%)最多，高中畢業 3,296 人(占 26.31%)次之，專科畢業 1,196 人(占 9.55%)再次之，最少為博士畢業計 14 人(占 0.11%)。又出生嬰兒之生育胎次為第 4 胎及以上者，其生母之教育程度以高中畢業最多計 131 人(占 43.38%)，國中畢業 100 人(占 33.11%)次之。

表 6 彰化縣 107 年出生人數概況

單位：人

生母教育程度	生母生育胎次				
	總計	第1胎	第2胎	第3胎	第4胎及以上
總計	12,527	6,427	4,555	1,243	302
博士畢業	14	8	5	1	-
碩士畢業	814	484	285	41	4
大學畢業	6,038	3,393	2,255	366	24
專科畢業	1,196	530	480	162	24
高中畢業	3,296	1,568	1,141	456	131
國中畢業	1,004	392	327	185	100
國小畢業及以下	165	52	62	32	19

資料來源：本府民政處

圖 3 彰化縣 107 年出生人數結構—按生母教育程度

